

# ПРАБЪЛГАРСКИ НАЗВАНИЯ НА ПЛАНЕТИТЕ - БОГОВЕ СЪГЛАСНО РОЗЕТАТА ОТ ПЛИСКА И РАННОХРИСТИЯНСКИ НАДПИС ОТ СЕВЕРНА ДОБРУДЖА

---

Иван Танев Иванов

Отделни части от статията са публикувани в:

1. *Иван Танев Иванов. Изследване върху прабългарските названия на планетите-богове съгласно розетата от Плиска. Епохи, историческо списание - Велико Търново. Година XIV, 2006, бр. 1-2, с. 225-234*

2. *Иван Танев Иванов. Изследване върху прабългарските названия на планетите-богове съгласно розетата от Плиска и раннохристиянски надпис от Северна Добруджа. Списание Анали, 2007, бр. 1-3, с. 104-110*

3. *Иван Танев Иванов. Нов прочит на руните по бронзовата седмолъчна розета от Плиска. Списание Авитохол, 2008, бр. 28, с. 46-49*

*Част от статията е докладвана на Научната конференция "Българската държавност в Европа навечерието на своя 20-ти век", София, аулата на Софийски университет, 18-20 март 2005 год.*

РЕЗЮМЕ. Предлага се нов прочит на рунните знаци върху розетата от Плиска от който се получават достоверни названия на планетите-богове в езика на прабългарите. Това са АНИШЪР (Юпитер), УОН или ВОН (Венера), САН (Сатурн), ТЕ (Марс), СОН (Слънце), ВЕШ (Месец) и КХЕ (Меркурий). Названията АНИШЪР и УОН почти съвпадат с известните имена от българския фолклор, Янкул за Юпитер и Яна за Венера. Древните названия за Юпитер при поляците (Yęsza - Йенша) и албанците (Enjte - Енйете) са много близки до Анишър и вероятно са заимствани от прабългарите. Прабългарското АНИШЪР съвпада с академското и асирийско название на бога на гръмотевиците Аншар. Три от прабългарските названия почти съвпадат със съответните названия от старогерманската и латинска митологии, САН – Sam за Сатурн, ТЕ – Tiu за Марс и ВОН – Venus, Van за Венера. Прабългарското название на Слънцето, СОН е близко до това в повечето древни европейски езици (Сонце, Sun, Sonne). Предлага се и нов прочит на раннохристиянския български надпис от с. Басараб – Северна Добруджа, в който се откриват същите прабългарски названия. Надписът се чете: „УОНЧУ (Веш - Месеца), СОН (Сон - Слънцето), АНСИР (Анишър -Юпитер), УОН (Уон - Венера) и т.н. Исус Христос управлява”.

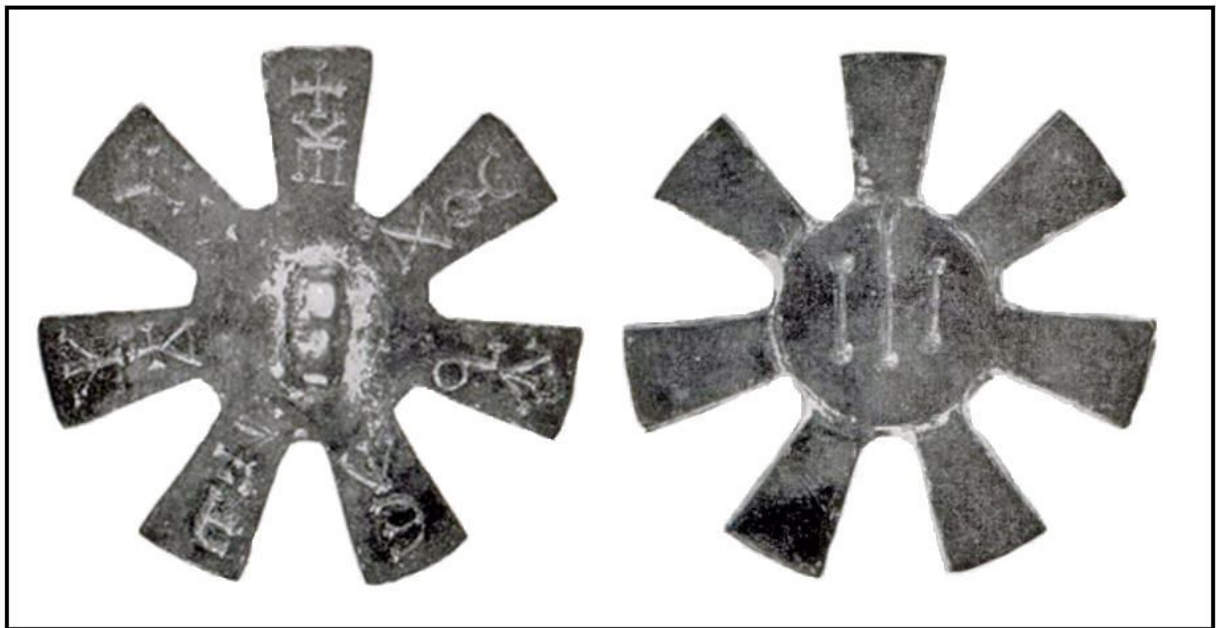
## INVESTIGATION ON THE PROTOBULGARIAN APPELLATIONS OF PLANETARY DEITIES ACCORDING TO THE PLISKA ROSETTE AND MURFATLAR INSCRIPTIONS - Ivan Tanev Ivanov

SUMMARY. New deciphering of the runic signs on the rosette found in Pliska, Bulgaria, is conducted obtaining reliable pronunciations of the protobulgarian names of seven planets-luminaries. The latter are ANISHAR (Jupiter), UON (Venus), SAN (Saturn), TE (Mars), SON (Sun), VESH (Moon) and KHE (Mercury). The names ANISHAR and UON closely match the popular appellations of Jupiter, Yankul, and Venus, Yana, in traditional bulgarian folklor. The ancient denomination for Jupiter of Poles, Yęsza – Yensha and Albanians, Enjte, are very close to ANISHAR and could have been borrowed from the protobulgarians. The protobulgarian ANISHAR resemble the name ANSHAR of the ancient accadian and asyrian principle god of thunders. Three of the deciphered protobulgarian names of planets closely match the correspondent appellations in ancient German and

Latin mythology; SAN – Sam for Saturn, TE – Tiu for Mars and UON – Venus, Van for Venus. The protobulgarian denomination of Sun, SON, is similar to that in many european languages (Sun, Sonne, Солнце). In a new deciphering of the medieval bulgarian inscription from the village of Basarab, North Dobrudzha, Romania, the same protobulgarian appellations of planets-deities are found. The inscription now reads: „UONCHU (Vesh-Moon), SON (Son-Sun), ANSIR (Anishar-Jupiter), UON (Von-Venus), etc ARE RULED BY JESUS CHRIST”.

Намереният през 1961 г. в Плиска и публикуван от Ст. Ваклинов [Vaklinov, 1978] седемлъчев бронзов медалион (фиг. 1) продължава да привлича вниманието на много изследователи. Пред вид на мястото на неговото намиране и поради наличието на голям брой чисто прабългарски знаци по него, неговият прабългарски произход не буди съмнение у никого. Броят на лъчите на розетата са равни на седем, колкото е броят на небесните светила – планети, извесни на Стария свят, който ги е почитал като богове. На основа на факта, че преди всяко важно сражение прабългарите са правели предсказания, В. Бешевлиев [1981] допуска, че розетата е инструмент за предсказване на бъдещето, а знаците и лъчите са свързани почитаните в древността седем планети – Слънцето, Месеца, Юпитер, Сатурн, Марс, Венера и Меркурий. Подобни бронзови седемлъчеви розети, с двоен соларен кръг в центъра но без запазени знаци, са открити в Бактрия (фиг. 2), както и в БЮР Македония.

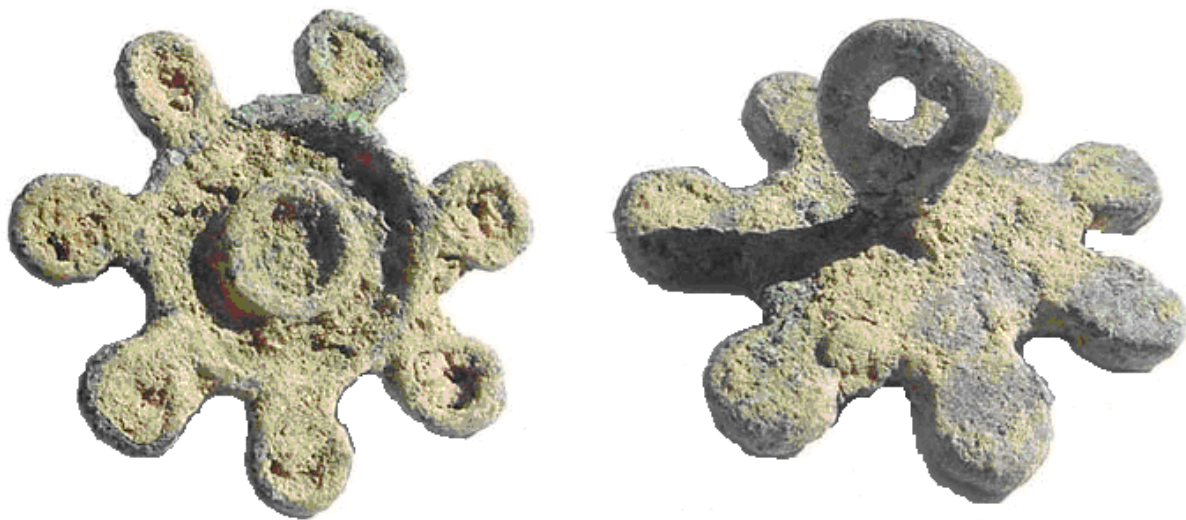
Знаците върху звездата от Плиска са превъзходно изографисани, като краищата на всяка отсечка по тях е отбелязана с перпендикулярни черти. В геометрично отношение, звездата е много точно изчислена и оразмерена [Бейков, 2004]. Това внимателно очертаване на знаците и лъчите, както и нивото на използваната производствена технология (матрично отливане на звездата от разтопен бронз) говорят в полза на представата, че звездата е продукт на масово и висококачествено производство.



**Фиг. 1. Бронзовата розета с рунически надписи от Големия басейн в дворцовия център - Плиска.**

Съгласно космологичните представи на някои древни, т.н. сапейски народи от Стария свят (вавилонци, перси, индийци), небесните светила биват неподвижни (звезди) и подвижни (планети). Според тези народи планетите са всъщност богове, които управляват живота на хората и събитията на Земята. Видимите тогава планети-богове са

7 - Слънцето, Месеца, Юпитер, Венера, Марс, Сатурн и Меркурий. Съгласно тези представи всяка планета се движи по свой небесен кръг, различно отдалечен от Земята. На най-високия седми кръг (седмото небе) стояло Слънцето. Сапейските астрономи (тогава наричани астролози) често изобразявали седемте планети като лъчи на една седемлъчна розета. Подреждането на планетите по лъчите на розетата ставало по два начина. Единият начин, най-често използван, се наричал планетарен модел. Той е описан в известните планетарни модели от библиотеката на Ашурбанипал и от Зелотин в XVI в. [Алексиев – Хофард, 2001] и съвпада с поредността на планетните кръгове при древните индийски и арабски астролози [Ал Бируни]. Вторият начин на подреждане на планетите се наричал хармоничен модел, при който планетите се редуват в кръг според поредността на техните дни в седмицата. Хармоничният модел се смятал за погрешен и неправилен и се позвал рядко от древните астрономи.



**Фиг. 2. Седемлъчеви бронзови розети с двоен соларен кръг в центъра, намерени в археологически обекти от древна Бактрия. Подобни бронзови розети са намерени и в БЮР Македония.**

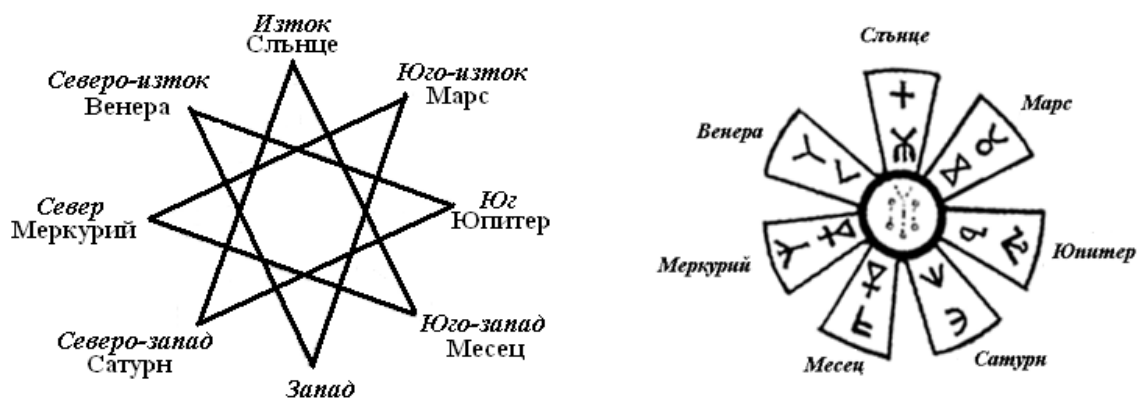
С помощта на тази розета сапейските астролози са определяли коя планета-бог управлява даден час от даден ден и с това са се мъчели да отгатнат какъв ще бъде изхода от дадено бъдещо събитие – битка, сделка, раждане и т.н.

Например, първия час от неделния ден се владее от Слънцето. В посока обратна на часовата стрелка, наляво от Слънцето е Венера (фиг. 2). На нея се пада втория час от неделния ден. Следват Меркурий, който владее третия час, Месеца владеещ четвъртия час, Сатурн – петия час, Юпитер – шестия час и накрая Марс владеещ седмия час на неделята. Планетите управляващи следващите осем часа от неделния ден се определят по същото правило. Двадесет и четвъртия час се пада под знака на Меркурий, а следващия първи час от понеделника се владее от Месеца. Така, първия час от неделния ден се владее от Слънцето, а първия час от понеделника - от Месеца. Съответно, приема се, че Слънцето владее целия неделен ден, Месеца владее целия понеделник, а Марс управлява вторника. По-нататък, срядата се управлява от Меркурий, четвъртъка от Юпитер, петъка от Венера и съботата от Сатурн.

Инструмент, външно подобен на звездата от Плиска, е използван в древна Индия [Ал Бируни; Ильин, 1958]. За отгатване изхода на някоя хазартна игра, древните

индийци използвали осемлъчната звезда, наречена “раху-чакра” – Лунен кръг (кръгова траектория на Луната) - фиг. 3. В древноиндийската митология е имало седем богове-планети, всеки един от които е управлявал по една от осемте посоки на света (посоката запад е била без покровител), по един ден от неделата и по една осминка – час от часовете на всеки ден. Звездата раху-чакра е служила като инструмент за решаване на въпроса, как да намерим кой е владиката на даден час от определен ден, когато се случва някакво събитие, така че като спечелим неговото благоволение, да извлечем изгода. Върху всеки лъч на звездата раху-чакра е отбелязано името на планетата, която управлява съответната посока на света. Например, богът Кубера (богът на богатствата и търговците, съответстващ на старогръцкия Меркурий) управлявал северната посока.

Точната инструкция за ползване на звездата – раху-чакра е следната: Знаейки в кой ден от седмицата настъпва събитието (примерно, провежда се игра), най-напред играчът установява бога - владиката на този ден, както и мястото на владиката в звездата раху-чакра. Например, ако е четвъртък, богът владетел е Юпитер. След това се определя онази осмина част на деня, в която се играе и се проследяват осмина част от линиите, започващи от владичите на дните, в непрекъсната последователност от изток към юг, после към запад. Така се достига до владиката на нужната осмина част от деня. Например, ако е нужно да се намери владиката на петата от общо осемте части на четвъртъка, прекарва се черта започваща от юг и завършваща на северо-запад. Така се установява, че владиката на първата осмина част на четвъртъка ще бъде Юпитер, на втората — Сатурн, на третата — Слънцето, на четвъртата — Месеца, на петата— Меркурий на север. В такава последователност осминките части на деня продължават до края на деня, след което встъпват в нощта и така нататък непрекъснато до края на денонощието. Когато участникът в играта разбере посоката на тази осмина част от деня в която се намира, той се обръща така, че този посока да бъде зад гърба му. Тогава той ще спечели играта.



**Фиг. 3. В ляво, осемлъчна звезда (раху-чакра), използвана в древна Индия. В дясно, седмолъчната звезда от Плиска, разшифровката на външните символи е съгласно планетарния модел [Алексиев – Хофард, 2001].**

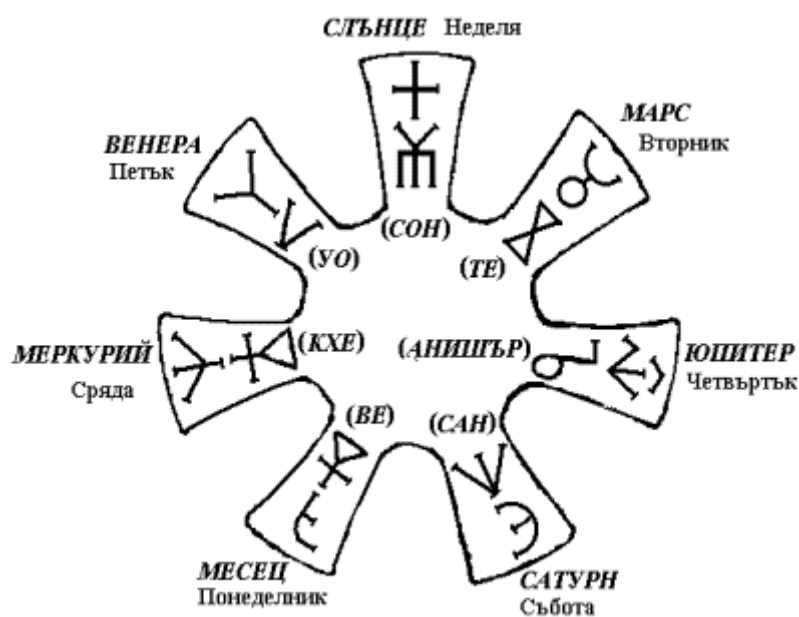
Както се вижда, физичната форма на звездата раху-чакра е почти идентична с тази на звездата от Плиска. Вероятно розетата от Плиска е използвана по подобен начин и за същата цел - да се узнае името на онзи бог – владетел, който ще донесе успех и сполука за планираното действие. В този смисъл може да се очаква, че начинът на ползване на звездата от Плиска е подобен на този на звездата раху-чакра. Звездата раху-чакра е използвана в хоризонтално положение, тъй като всеки нейн лъч сочи към определена

посока на света. Върху бронзовите розети от Бактрия (фиг. 2) върху розетата от Плиска има кукичка, отлята в средата между седемте лъча. От тук може да се предположи, че при своето използване тези розети, както и раху-чакрата са висели на връв в хоризонтално положение.

Много български и чужди изследователи са търсели смисъла на розетата от Плиска. Всички изследователи приемат, че върху всеки един лъч на звездата от Плиска има по два знака. На тази основа са правени много, но засега неубедителни опити да се разчетат знаците върху розетата. Някои автори предполагат, че знаците са руни, които служат като букви [Добрев, 1992], други оприличават тези знаци на идеограми [Овчаров, 1995], криптограма с гръцки букви [Георгиев, 1993] и т.н. Много подробен списък от автори и техните предложения за прочит на знаците по розетата представя Панайот Иванов [Иванов, 2005].

Ако потърсим аналогия между индийската звезда раху-чакра и розетата от Плиска, трябва да се обърне внимание на факта, че върху седемте лъча на раху-чакрата е имало само обозначения на имената на седемте планети. От тук може да се очаква, че и знаците върху розетата от Плиска обозначава названия на планети.

Хипотезата, че върху всеки лъч от розетата от Плиска е изписано с руни названието или началото на названието на съответната планета е изказана по-рано от П. Добрев [1992]. Неговият опит да разчете рунните названия обаче е погрешен, защото той поставя Слънцето върху лъча на Юпитер, а останалите планети подрежда според хармоничния, а не според планетарния модел. Аз приемам хипотезата на П. Добрев за правилна, като по-долу представям нов прочит на рунните названия на планетите, основан на подреждането на планетите, предложено от А. Алексиев - Хофарт [2001]. Този автор приема знака “+” върху един от лъчите като знак на Слънцето, а на останалите лъчи на розетата съпоставя планети съгласно най-широко използвания в миналото планетарен модел (фиг. 3 и 4). Свързването на знака “+” със Слънцето е напълно оправдано в светлината на по-новите данни за епиграфската традиция на древните българи [Добрев, 2002] и на други народи от Северното Причерноморие и Кавказ. За разлика от А. Алексиев – Хофарт, аз поставям лъча на Слънцето най-отгоре, защото Слънцето е главен бог на прабългарите, на всички сапейски и повечето средиземноморски народи (фиг. 4).



Фиг. 4. Седмолъчната звезда от Плиска, разшифровката на външните символи е съгласно планетарния модел [Алексиев – Хофарт, 2001]. За всеки лъч, в основата е даден кирилизираният текст на думата, изписана с прабългарски руни в посока от периферията към центъра.

Повечето от знаците

по розетата имат вида на руни, съвпадащи с руните на аланите и касогите, при които народи те са имали значение на буквена писменост. Руският изследовател Турчанинов определи фонетичната стойност на 20 такива рунни знака и разчете няколко надписа, между които надписа АЛАНУИ КАН – „канът на аланите” (виж таблиците в края на статията). По-късно, огромен брой подобни знаци бяха открити и при прабългарите, използвани както в предхристиянската епоха, така и отчасти след това. В последствие се установи, че прабългарските рунни знаци са от алано-касожки тип. Някои български историци считат, че прабългарите са използвали такива рунни знаци и в ролята им на родови, занаятчийски и култови дамки, което е неоспоримо. Обаче, открити са много надписи на кирилица или с гръцка писменост, в които отделни букви са заместени със съответни руни. От тук П. Добрев определя фонетичната стойност на още няколко руни [Добрев, 2002] (таблица 2). Има и цели думи и даже фрази, изписани с такива руни. Да се отрича повече ролята на прабългарските руни като писмени знаци вече е невъзможно.

На Фиг. 4 и Таблица №1 е представен нашият нов прочит на рунните знаци от звездата от Плиска, при който е използван планетарния модел и Слънцето е поставено на мястото на знака “+”. Приемаме, че тези знаци са букви със съответна, вече добре установена фонетична стойност, взети от [Добрев, 2002] (таблица 2). Освен това за пръв път е взето пред вид, че (по мое мнение) върху лъча, отговарящ на планетата Юпитер има не два, а три знака. Най-външният трети знак представлява стрелка и заедно със средния лъч на стоящата по-долу буква “ш” образува лигатура на буквата “ан”. Макар че дясното рамо на тази стрелка е малко изтрито, лявото рамо е много добре очертано (виж снимката в [Добрев, 2002], Приложения, фиг. 9а и 9б, също и [Бейски, 2004]). Така името на Юпитер се чете като АНИШЪР – таблица 2.

За много древни народи Юпитер е “господар на времето” във връзка с неговия 12-годишен цикъл на въртене около Слънцето и от тук маркирането на неговия ход по еклиптиката с 12 съзвездия. При древните българи това е още повече подчертано чрез структурата на техния цикличен календар, в който най-голямата единица за време е една юпитерова година, съдържаща 12 слънчеви години, всяка от които има по 12 месеца. Това обяснява защо наименованието на Юпитер като главна планета е изписано с три руни и три лигатури, с което се предава вероятно пълната форма на неговото наименование - АНИШЪР.

**Таблица 1. Фонетична транскрипция на рунните надписи и предполагаеми пълни форми на наименованията на планетите според звездата от Плиска.**

Название на деня от седмицата	Планета, управляваща този ден	Фонетична транскрипция на рунния надпис от розетата	Предполагаема пълна форма на наименованието
Неделя	Слънце	Сон	Сон
Понеделник	Месечина	Ве	Вен или Веш
Вторник	Марс	Те	Те
Сряда	Меркурий	Кхе	Кхе (?)
Четвъртък	Юпитер	Анишър	Анишър
Петък	Венера	Уо	Уон
Събота	Сатурн	Сан	Сан

Юпитер бил наричан от древните индийци Ангирас, а от арабите – Ал муштари. Съгласно П. Добрев [1992], в древния свят е широко разпространено наименованието на Юпитер ЙЕН или ЙАН. Всички тези наименования на Юпитер са много близки до прабългарското Анишър. В българските народни песни и предания Юпитер се възпява под името Янкул, което може да се изведе от Анишър. В известната книга “Historia Polonica” (1460 г.) написана от Ян Длугош се казва, че в езически времена (преди 885 г.) полските славяни наричали Юпитер *Yęsza* (Йенша) [Мифы народов мира, 1982]. В съвременния албански език, денят на Юпитер – четвъртък (табл. 3) се нарича “e Enjte - денят на Енйете” - денят на Анишър. Тези названия, полското *Yęsza* и албанското *Enjte* могат да се разглеждат като пряка заемка от езика на прабългарите, тъй като тогавашните поляци и предците на албанците са преки съседи на прабългарската държава. Това показва, че за разлика от хипотетичното ТАГГРА (Тангра ?), от когото няма никакви следи, митологичната фигура Анишър е съществувала реално в религиозното съзнание на ранните българи.

Прабългарското название на бога на гръмотевиците, АНИШЪР - Юпитер буквално съвпада с академичното и асирийско название на бога на гръмотевиците Аншар. В митологията на акадите, едни от главните богове са Аншар – богът на гръмотевиците и Кишар. Те са бащата и майката на бога на небето Ану (при шумерите Ан). В по-късната Асирия, академичният бог Аншар бил възприет и отъждествен с главния асирийски бог Ашур и се превърнал във върховен бог, стоящ по-високо даже и от Мардук [Мифологическият словарь, 1990]. В асирийската версия на древната месопотамска поема “Енума елиш” (1-то хилядолетие пр. н. е.), главният герой вече не е Мардук, както е във вавилонската версия, а Аншар – Ашшур, богът на гърма и светкавицата.

В пантеона от богове при тези и много други народи, Юпитер е бил главен и важен бог. Названието Анишър - Янкул има успоредици в келтските езици – JANGU (кимерийски) и JANCAIL (корнелски), означаващи “главен”, “голям”. В този смисъл семантиката на наименованието АНИШЪР би могла да се изведе от двете широко известни в Древния свят думи АН (бог при шумерите и по-късни близко-източни народи) и ИСИ, ИША (господар, господин). От тук, АНИШЪР би могло да означава “господар на боговете” или “управляващ бог”. Наред с тази семантика, може да се предложи и втори, допълнителен смисъл на названието Анишър, произлизащ от думите АН (бог) и прабългарската иранска дума ЧАР (четири) [Иванов, 2005]. От тук Анишър (ан-чар) може да значи и “четвърти бог”. Това значение отразява представата, че денят на Анишър (Юпитер) - четвъртъка, е четвърти по ред в седмицата, след първия ден (понеделник), втория ден (вторник) и третия ден (сряда, третият ден в старобългарския език).

При много народи Юпитер е бил натоварен и с друга роля като бог на гърма, светкавиците и бурите. С тази си роля Юпитер е известен при гърците като Зевс, при германците - Thor, при келтите - Таранис, при хетите - Тархунт и при индийците - Индра. Ако названието Анишър се представи във фонетичния вариант Антар (Ан + Тар, т.е, богът Тар), може да се открие обща основа "ТАР" с другите индоевропейски названия на бога на мълниите - Тор, Таранис, Тархунт.

Най-пълно е обаче съвпадението във фонетично и семантично отношение на прабългарското название Анишър с названието на върховния индоарийски бог Индра (Антар - Индра). Приликата в митологичната роля на Анишър и Индра е още по-голяма. При индоариите, Индра е Владика, бог на гърма и светкавицата, Гръмовежец. Абсолютно същата роля играе и Анишър-Янкул-Юпитер, бог на гръмотевиците, владика на времето при прабългарите.

Названието за Месечината в пълна форма вероятно е било ВЕШ. Думата Веш - Месечина, Месец вероятно произхожда от Северното Прикавказие, където са живели

главните български племена берсили, есегели и болгар. На езиците на древните севернокавказки народи - протолезгийски \*was, лезгийски warz, табасарански: waz, агулски waz, рутулски waz, цахурски waz, хризки wāz, бодукски wəz, хиналугски was, арчи was означава "Месечина (луна), месец". Счита се, че тази дума има древна севернокавказка етимология. При много народи от стария свят наименованието на Месечината е звучало и като Вел, Бел.

Пълната форма за "бялата планета" Венера може да е била ВОН или УОН. Формата ВОН е близка до наименованията на Венера при древните иранци и арменци (Анахит), латини (Venus) и шумери (Инанна). При китайците Венера се наричала "Ян", което на китайски означава "бяла". При осетините, потомци на родствениците на прабългарите алани, "аен" означава "майка, баба" [В. Абаев]. При древните германци, Венера - Freya е бог от групата богове, известни като Vanir (Van –ед. число).

Уон е близко до наименованието ЯНА (ЯНКА) с което в българския фолклор се нарича планетата Венера. При много народи, Венера е свързвана с божеството на любовта, красотата и брака. В българските народни песни с любовен характер, понякога към "либето" се обръщат сравнявайки го с планетата Венера - Яна, примерно – "... Яна Радо, бяла Радо".

**Таблица 3. Връзка между прабългарските названия на планетите и названия на дните от седмицата при съседни и близки народи.**

Ден от седмицата	Латино-германско название	Албанско название	Прабългарско название на планетата	Европейска аналогия	Санскритска и иранска аналогия
Неделя	Ден на Слънцето	e diel –ден на Слънцето	Сон	Sun, Sonne	Шон – светило Сона -злато
Понеделник	Ден на Месечината	e hēnē –ден на Месеца	Веш (Вен ?)		
Вторник	Ден на Марс	e martē – ден на Марс	Те	Tiu, Tiw	
Сряда	Ден на Меркурий	e mērkire –ден на Меркурий	Кхе		
Четвъртък	Ден на Юпитер	e enjte –ден на Анишър	Анишър	Enjte Yęsza (Йенша)	Ангирас, Индра
Петък	Ден на Венера	e premtē –ден на Венера	Уон	Van, Venus	
Събота	Ден на Сатурн	e shtunē – ден на сатурн	Сам	Sam	Сани

Прабългарското название на Марс, започващо с ТЕ стои близо до думите с които древните германци са наричали тази планета (Tiu, Tiw, Tiwas). Същевременно, върховният езически бог при адигите, древен народ съседен на кавказките българи, се е наричал Тха, което е близко до горното название.

Прабългарското название на Меркурий - Кхе, няма аналози в езиците на древните народи и засега е трудно да се етимологизира. Възможно е то да има връзка с чечено-ингушката дума "кхаъра" – сряда, трети ден, която произлиза от думата кхоъ –три (кхаъра значи трети). Това е основателно, защото Меркурий - Кхе управлява срядата, третия ден от прабългарската неделя.



Прабългарското наименование на Сатурн, започващо със САН или САМ стои близо до древноиндийското название на Сатурн, САНИ и до названието на Сатурн при древните германци, SAM. От названието SAM-Сатурн днес се образува думите Samstag – събота при немците и Samdi при французите и другите латино-говорящи народи.

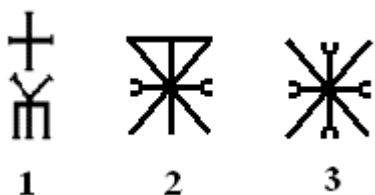
Съществуват две причини, поради които надписът Сан, съответстващ на съботата при прабългарите може да изтълкува като “мир, покой, събота”. Първата е, че на близкия до езика на прабългарите санскрит, “шан” е значело “мир, покой”. Например, един от епитетите на върховния ведически бог Шива е Шанкара – “усмиряващ” или “миротворец”, от “шан” – мир и “кар” – правя, работя. Втората причина идва от древното асиро-вавилонско название на съботата – *шаббат (shabbath)*, което е възприето от евреите и е значело “мир, покой”. Това значение идва от най-ранните векове на асиро-вавилонския календар, когато богът-планета Сатурн е бил главен и положителен бог за тези народи, а съботата е бил почивен ден, управляван и посветен на този бог. Много по-късно Сатурн се възприема като вреден, отрицателно влияещ бог. Вероятно, прабългарското название на съботата САН носело същата семантика, която е вложена и в асиро-вавилонското и по-късното еврейско название на съботата, саббат – “мир, покой”. Разликата е само в това, че тази семантика е изразявана с друга дума – санскритска или оригинално прабългарска “Сан” – “покой, мир”.

В руническата символика на прабългарите, знаците “+” и “X” са символи на Слънцето. Освен знак на Слънцето, косият кръст “X” е буква при прабългарите с фонетична стойност “с”. В грузинската мисионерска азбука с кръст “+” е предавана буквата “к”, наречена “кан”, с която започва по грузински името Христос - “Кристе”. Ясно е, че руната “х” и знакът на Слънцето “+”, освен орфографична близост помежду си, са имали и обща функция при прабългарите и някои съседни народи (грузинците) - да предават звука “с” и/или “к”. От тук може да се допусне, че понякога знакът “+” също е използван като руна (буква) с фонетична стойност “с”. В такъв случай, наименованието на Слънцето ще е било СОН или така е започвало. Това е твърде вероятно, защото СОН е близко до названието за Слънце в много европейски езици – Sun (англ.), Sonne (немски), Солнце (руски), Sole (латински). В източно-иранските езици думата Шон означава “светило, блестящ”. В езика хинди-урду СОНА означава “злато”, което има близка семантика до Слънце. По-общо, това название има общи корени в по-древните, но териториално близки нострадически езици: Sps (угаритски), Симеги (хуритски), Semes (староеврейски), Sams (арабски) – Слънце. На съвременен хинди-урду, Sahn – dyah означава „изгрев на Слънцето”, а също и име на бог. При тохарите Слънцето е наричано Каун, от тук при тюрките се появява индоевропейската дума gūnesh = Слънце и gūn = ден. При чувашите “кон” означава “ден” [Мудрак, 1993], а на башкирски “сен” е “ден”, в надгробни паметници от Волжка България от XIII век, писани на арабица, думата “сон” е означавала “ден”.

В българския език глаголят “да се съмне, съмва се” означава “става сутрин, утро е, слънцето изгрява”, от тук диалектното “съмнало” = “сутрин, утро, видело, виделина, развиделяване”. Семантичната основа “съм” на глагола “съмва се” съвпада омофонно и семантично с прабългарското СОН - Слънце. Подобна дума има и в осетински *som*, ягнобски *sīn*, талишки *siv*, пушунски *saba*, памирски *sabo*, гилиански *sobh*, кюрдски *sebah*, персийски *sobh* – утро (заимстван от османските турци като *sabah*). От сравнението с осетинското *som* и ягнобското *sīn* може да се предположи, че българското *съмна* произлиза от езика на прабългарите и е родствено със СОН - Слънце.

В една книга за народни игри на българските деца [Зайков, Асенова, 1981] се цитира една старинна дума от детските игри - “самар”, което значи “слънчев”! Според настоящето изследване, самар = слънчев има прекрасна етимология: самар = сам + ар, където -ар е ирански суфикс за образуване на прилагателни, а САМ = Слънце !

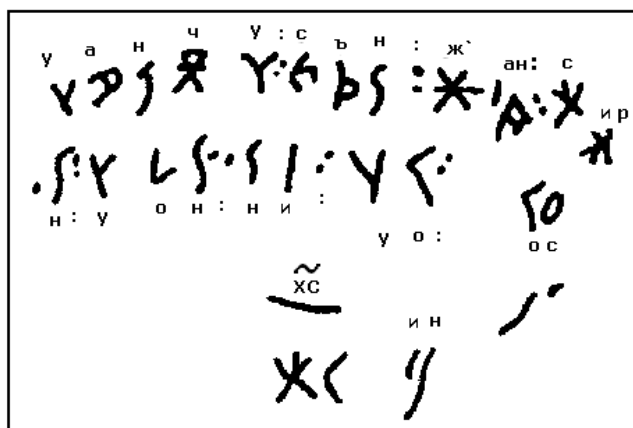
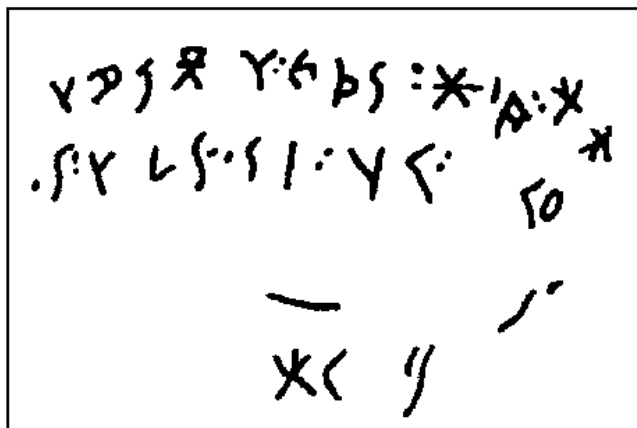
Възможно е при прабългарите, както при индийците, да е имало по няколко названия на Слънцето. На западноиранския кюрдски език Roj (Рой) има две значения - Слънце и ден. В българската народна митология Слънцето се нарича Райко [12], а също и Божко [Даскалов, ОДА Габрово].



Фиг. 5. Сравнение между знака на слънцето върху розетата от Плиска (1), древнокитайския йероглиф "ди" -бог (2) и вариант на българската елбетица (3).

Интересно е, че знакът на главния бог на прабългарите - Слънцето върху розетата от Плиска прилича много на българския етнографски символ елбетица (Фиг. 4), а тя пък прилича твърде много на древнокитайският йероглиф "ди" или "шан-ди", което значи "бог" [Димитров, 1966]. Това най-вероятно не е случайно и говори за наличие на културни контакти между прабългари и китайци в далечното минало.

Почти същите или подобни имена на планети могат да се прочетат и в един от надписите в солните кариери до с. Бесараб – Северна Добруджа – фиг. 6. Счита се, че тези надписи са оставени от ранно-християнски монаси-българи, защото в тях има смесване на прабългарски рунни знаци с кирилски букви. Според мене, в този надпис присъства името на Христос, открито с типичният християнски знак тилда (Фиг. 5, долу вляво). Имайки пред вид този нов детайл, както и първоначалното разчитане на надписа от П. Добрев [2002], този надпис може да се разчете като: **Уончу** (Веш -Месеца), **Сън** (Сон - Слънцето), **Ансир** (Анишър - Юпитер), **Уон** (Уон - Венера) ... (не се чете)... **Хр ин** (Христос управлява). В превод на съвременен български: **Месеца, Слънцето, Юпитер, Венера ... (не се чете)... Христос управлява**. Смесът на този прочит изразява победата на новия християнски бог над прабългарските езически богове. Така преведен, надписът от Мурфатлар буквално повтаря някои евангелски текстове, в които Исус Христос се описва като господар на седемте небесни планети. В други текстове, Исус Христос е изрисуван като господар на седемлъчна звезда, всеки лъч на която отговаря на определена планета - езически бог. Някои от думите в надписа са доста заличени и нечетливи, но вероятно отговарят на Марс и Меркурий. В този надпис Месеца е записан като Уончу, което е близко до Ванчу (иранска носова форма на Веш), тъй както името на бактрийския град Уорну е записано и като Варну, а името на прабългарския род Уокил е записано и като Вокил. Следователно името на планетата Уон – Венера би могла да се срещне при прабългарите и като Ван, което е още по-близко до латинското Venus и германското Van.



**Фиг. 6. В ляво - надпис от с. Басараб –Мурфатлар [Beschevliev,1977] и неговата транскрипция на кирилица (в дясно).**

Някои от имената на известни прабългари са може би производни от имена на планети. Тук се включват имената на зетя и дипломатически представител на Борис – Михаил, Сондоке и на жупан таркана на Омортаг - Шун, които могат да се етимологизират от прабългарското название на Слънцето СОН. Прабългарското име Сондоке е известно и във вариантите Сурдика и Сончонка от един кирилски надпис в Провадийска църква. Двете имена, Сондоке (Сончонка) и Сурдика имат обща основа - Сон (Слънце) и Сур (Сурья - Слънце), произлизащо от индоиранското название на Слънцето, Сурья. Името на предполагаемия брат на Кубрат - Самбат може да означава бат Сам (сравни бат Органа, бат Кубрат, бат Баян, Батой - Аспарух), където „бат” е широко разпространена индоиранска владетелска титла.

Някои от прабългарските названия на планети-богове може би присъстват и днес в именната система на българите. Например, мъжкото лично име Янкул (Янчул) и овчарското название Янкул на планетата Юпитер представляват фонетични варианти на Анишър; женското име Яна, което е и народно название на Венера, може да се изведе от Уон (Вон); името Ванчо (умалително от Иван, произнася се Ванчу в България и Македония) от името на Месеца – Ванчу; Цона (Чона, Цоню) от името на Слънцето - Сон.

В статията е представено изследване върху прабългарските названия на подвижните небесни светила-богове, съгласно рунните надписи върху бронзовата розета от Плиска и един от ранно-християнските надписи в солните рудници в с. Басараб – Северна Добруджа. Получените резултати показват, че около епохата на християнизацията, ранните българи са имали писменост, изградена на основата на т.н. алано-касожки рунни знаци.

### **Литература:**

Петрова П. Към въпроса за седмолъчната розета в Плиска. Приноси към българската археология, I. Сборник на Археологическия Институт с Музей при БАН. Изд на БАН. София, 1993, с. 103 – 106

Иванов Панайот. Съдържанието на руническите надписи върху бронзовата розета от Плиска. Науч. съоб. на СУБ, кл.Добрич (Електронна версия), т. 7, 2005, [http://geocities.com/usb\\_dobrich/014.pdf](http://geocities.com/usb_dobrich/014.pdf)

Vaklinov, S. Ein Denkmal Runischen Schrifttums Pliskas, In: STUDIA IN HONOREM VESELIN BESEVLIEV, Sofia, 1978, pp. 245-254

Бешевлиев, В. Прабългарски епиграфски паметници, София, 1981, стр. 23

Бейков, М. Математическите познания на българите през VII – XIV век. Из-во Слово, Велико Търново, 2004

Георгиев 1992: П. Георгиев. Дешифриране на загадъчния надпис от Плиска. –В: Приноси към българската археология, I, 1992, 107-112.

Алексиев – Хофард, А. Изгубените кодове на древните българи. Изд. Тангра Танакра. София. 2001, стр. 251

Добрев, П. Да изтръгнеш слово от камъка. За какво разказват свещените надписи на езика на Аспарух. ИК Галик, 2002

Добрев, П. Каменната книга на прабългарите, Изд. къща Проксима, София, 1992

Овчаров, Д. Отново за бронзовата седмолъчна розета от Плиска. Старобългаристика, София, 1995, N 4, стр.. 114- 115

Мифы народов мира. Энциклопедия. Гл. ред. Токарев С. А. Том 2, К-Я. Изд. Советская Энциклопедия. 1982. Москва. Стр. 454.

Ал Бируни. Книга, содержащая разъяснение принадлежащих индийцам учений, приемлемых разумом или отвергаемых. (1030 г.). Перевод А. Халидова и Ю. Завадовского. Комментарии В. Эрмана, А. Халидова и Д. Куталёва. Редакция Д. Куталёва

Ильин Г.Ф. Введение //Старинное индийское сказание о героях древности "Махабхарата"- М.:Академия наук СССР, 1958 - с. 4 -13

Мифологический словарь / Гл. ред. Е. М. Мелетинский. Советская энциклопедия, Москва, 1990 г.- 672 с.

Васо Абаев - С - 1 том, стр. 148

Мудрак О. А., Исторические соответствия чувашских и тюркских гласных. Опыт реконструкции и интерпретации, Москва. 1993, с. 69

Илия Зайков. Златка Асенова. Две петлета се скарали. Български народни игри за деца. Изд. Народна младеж. София. 1981, с. 76

Даскалов, Богомил Христов (1876 - 1944 г.), учител в гр. Трявна. Окръжен държавен архив – Габрово. № 455/Инвентарен опис № 1. Инвентарни единици № 613-663

Димитров, Л. История на древнокитайската култура. Наука и изкуство. София, 1966, с. 63

Иванов, И.Т. По пътя на българския етноним. Алфамаркет. Стара Загора. 2005  
Beschevliev, V. Beobachtungen über die protobulgarischen Runeninschriften bei Basarab. Известия на народния музей Варна. XIII, 1977

ПРАБЪЛГАРСКИ И АЛАНСКИ РУННИ ЗНАЦИ (III - IX - ти век).

По Г. Турчанинов и П. Добрев

А (ан)	𐌰 𐌱 𐌲 𐌳 𐌴 𐌵	КХ	Υ Ψ (етруски знак КХ)	Ф	Φ
Б	ḅ ḅ ḅ	ГХ	≡	Х	𐌵
В	ƿ ƿ	Л	𐌰	Ц	𐌶
В̃ (w)	v	М	𐌱 𐌲 𐌳 𐌴 𐌵 𐌶	Ч	𐌷 𐌸
Г	γ γ	Н, НГ	𐌶 𐌷 𐌸 (авестийски знак НГ)	Ш	𐌹 𐌺 𐌻
Д	𐌸 𐌸	О	𐌹 𐌺 𐌻	Щ	𐌼 𐌽
Е дълго	𐌺	П	𐌻	Он	𐌾 𐌿 𐍀 𐍁 𐍂
Е	ε	Р	ḅ Δ	Ъ	𐌿
Ж	𐌺 𐌻 𐌼 𐌽 𐌾 𐌿	С	€	Ъ	𐌾
З	ζ	С'	Х	ЙО	𐌿
И	𐌸 𐌹 𐌺	Т	𐌻	О дълго	𐌾
К	𐌰	У(w)	Υ 𐌱 𐌲 𐌳 𐌴		

Рунни знаци от Стара Велика  
България, разчетени от Г. Турчанинов

А	↑(ан)    ⱦ(уа)
Д	┘    7
М	⚡    ⚡
З	⚡
К	>
Ф	φ
С'	х
Он	ⱦ
Ш    Щ	┘    ┘    ↓
ГЪ	γ

Двойни слети знаци -  
дифтонги (по П. Добрев)

ЙО	l + c = k
ИШ	l + v = w
ЪР	7 + b = ʒ
АН	ⱦ    ⱦ

**АНИШЪР** = ↑ + l + v + 7 + b = wʒ

Забележка: Освен като фонетични знаци, тези и много други подобни руни са използвани и като родови гербове, религиозни и защитни символи, а може би и като цифри. Използването им с цел прочит на фрази и думи трябва да бъде много предпазливо и внимателно.